

Lay-out is een onregelmatig verschijnende uitgave over ontwerpende onderzoeken die met steun van het Stimuleringsfonds voor Architectuur tot stand zijn gekomen. Het fonds nodigt ontwerpbureaus uit om een uitgave van *Lay-out* samen te stellen.

Public Playground is een onderzoek van Bekkering Adams architecten naar (school)speelpleinen en de mogelijkheden om de openbare ruimte als ontmoetingsplaats nieuwe betekenis te geven. Aan welke eisen moet deze omgeving voldoen? Het onderzoek resulteerde in een ontwerpinstrument dat het proces vanaf de planfase tot aan de realisatie van een (school)speelplein beschrijft. In een proefproject zijn de randvoorwaarden in de praktijk getoetst.



Public Playground

Randvoorwaarden voor een goed (school)speelplein

Public Playground
School en omgeving

2



Analyse
Pedagogische achtergrond en referentieprojecten

4

Nederland
3m²

Engeland, excl. sportvelden

9/75m²

Ontwerpinstrument
Tien basisuitgangspunten en matrix

7



Praktijkvoorbeeld
De Geheime Tuin

10



Aanbevelingen

15



Public Playground

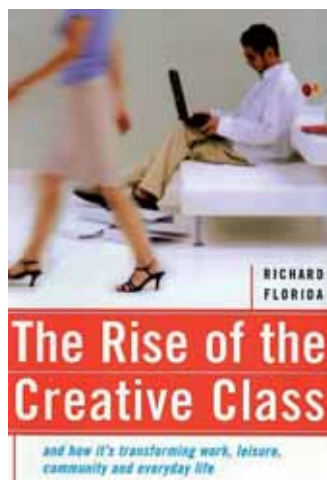
School en omgeving

Het belang van een goede opvoeding staat de laatste jaren weer in de belangstelling. De ontwikkelingen in het onderwijs worden breed uitgemeten in de kranten en tijdschriften. Ook het opstarten van diverse vormen van kinderopvang als aanvulling op het onderwijsaanbod zijn onderdeel van het politieke debat. Er is een groeiende aandacht voor de invulling van de openbare ruimte ten behoeve van een maximale ontplooiing van kinderen. Burgers en politiek verlangen een schone, veilige en prettige buitenruimte in de wijk en bij scholen. Maar terwijl de dikker wordende jeugd geldt als een groeiend gevaar voor de volksgezondheid en menig beleidsmaker zich buigt over de vraag hoe we kinderen aan het bewegen krijgen, liggen de Nederlandse schoolpleinen er, vaak uit angst voor de kosten van onderhoud, desolaat bij.

De concrete voorbeelden van school- en speelpleinen in de praktijk verwonderen. Er is blijkbaar weinig aandacht en geld beschikbaar voor buitenterreinen. De vraag is of het school- en speelplein beter kan worden benut, en zo ja hoe. De teloorgang van het publieke domein vraagt om nieuwe injecties die de openbare ruimte als plaats voor interculturele ontmoeting betekenis geven. Nieuwe onderwijsmethoden toegesneden op de actuele eisen vanuit de samenleving stellen spel en beweging meer centraal. Toch leert de praktijk dat schoolbesturen onvoldoende kennis hebben over de ruimtelijke implicaties van nieuwe leermethoden. Ook ontwerpers en gemeentelijke stedenbouwkundige diensten zijn nog te weinig bekend met de ruimtelijke mogelijkheden van de huidige omwentelingen in het onderwijs. Verschillende partijen hebben invloed op het beleid en ontwerp voor de publieke ruimte, maar de schakel tussen hen ontbreekt vaak. En dat terwijl samenwerking tussen schoolbestuur, beleidsmakers en ontwerpers van belang is voor de collectieve buitenruimte in een wijk. De ruimtelijke mogelijkheden (en onmogelijkheden) van schoolpleinen in Nederland hangen ook samen met kosten. Veelal zijn er geen budgetten. Ontwerp en inrichting worden uit het totale bouwproject bij nieuwbouw of uit aanvullende financiering bekostigd. Hoewel het onderwijs in Nederland hoog op de maatschappelijke en politieke agenda staat, is er geen eenduidige norm voor grootte, kwaliteit en functie waaraan een schoolplein moet voldoen. Wat is er nodig om een functionele en inspirerende buitenruimte te maken als onderdeel van het publieke domein? Aan welke eisen moet deze omgeving voldoen? En aan welke eisen moet een schoolplein in het bijzonder voldoen? Welke condities liggen ten grondslag aan het ontwerpen en realiseren van een (school)speelplein zodanig dat het resultaat meer is dan een stapel betontegels en een zak graszaad? Valt er een praktisch en hanteerbaar ontwerpinstrument op te stellen dat inspireert en tegelijkertijd de beslissingsmomenten voor schoolbesturen, stedenbouwers en ontwerpers in het proces structureert? Deze onderzoeksvragen staan centraal in *Public Playground*. Op zoek naar de basis voor een goed (school)speelplein.

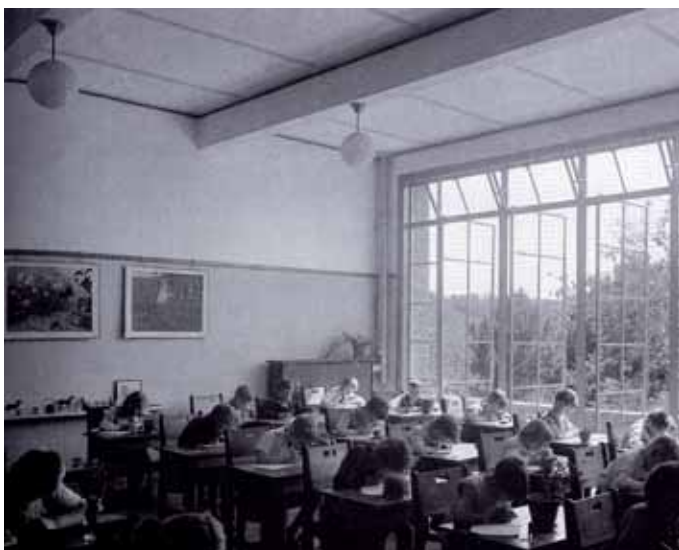
Veranderende samenleving

Momenteel vindt er in onze samenleving een omslag plaats van kenniseconomie naar creatieve economie. Economische veranderingen worden niet langer bepaald door industrie en bedrijven maar door mensen en ideeën. Steden zetten hun beleid in op het versterken van condities die een gunstig vestigingsklimaat creëren voor creatieve mensen. Onderwijs is hierin een belangrijke component. Het onderwijs zal zich naast kennis ook op creativiteit moeten richten, want wil het Westen zijn bevoorrechte positie vasthouden dan is het opleidingsniveau van de jeugd onderscheidend. In hun artikel 'Stedelijke regio's concurreren met creativiteit' stellen Jeroen Saris en Jan Brouwer dat de groeiende intolerante sfeer in Nederland naast het grote percentage allochtone schoolverlaters en de daarmee gepaard gaande onderbenutting van allochtoon talent, als een achilleshiel is voor Nederland op de kaart van creatieve economieën: "Geen enkele regio waar creativiteit de stuwende economische kracht is, kan zich permitteren om de helft van de jeugd daarvan uit te sluiten." Het kind en het basisonderwijs zijn opmerkelijk afwezig in de verhandelingen over de creatieve economie en de er mee samenhangende visies op stedelijke en ruimtelijke ontwikkelingen bij beleidsmakers, ontwikkelaars en ruimtelijke planners. Hoewel er aandacht wordt besteed aan het belang van het universitair onderwijs en soms aan het middelbaar onderwijs, blijft het basisonderwijs onderbelicht. Toch onderkent iedereen dat een goede opleiding en kansrijk onderwijs cruciaal zijn voor de samenleving. Tevens is het bekend dat spel en beweging de motorische en algemene ontwikkeling van een kind positief beïnvloeden. In de ons omringende landen zijn bij basisscholen uitgebreide sportfaciliteiten te vinden. Er worden per kind substantiële oppervlakten voor buitenruimte gereserveerd en de budgetten liggen hoger dan in Nederland. De huidige ontwikkeling van kenniseconomie naar creatieve economie ondersteunt het idee dat een stimulerende omgeving is gewenst, zelfs noodzakelijk is. Op de vraag aan welke eisen deze omgeving moet voldoen is geen eenduidig antwoord te vinden. Met de opkomst van de 'achterbankgeneratie', het groeiende overgewicht bij kinderen





Ter bestrijding van tuberculose werd in de jaren twintig van de twintigste eeuw een nieuw type school ontwikkeld waarin lesruimten werden gecombineerd met beschutte en open buitenruimte. De medische ideeën die aan deze scholen ten grondslag liggen hebben een brede maatschappelijke invloed. Het idee dat zon en frisse lucht evenzeer bevorderlijk zijn voor de leerprestaties van gezonde kinderen, leidt tot de eerste stedelijke openluchtschool in Amsterdam en krijgt navolging in verschillende andere gemeenten. >



als ernstig maatschappelijk probleem voor de volksgezondheid en het feit dat steeds meer kinderen uren achter de tv of computer doorbrengen, is het onbegrijpelijk dat een rijk land als Nederland geen geld besteedt aan scholen en schoolpleinen. Spel, beweging en het schoolplein zouden nummer één op de agenda moeten staan van iedereen die nadenkt over de toekomst. Maar niets is minder waar.

Geschiedenis

Al in de Griekse oudheid zijn motorische ontwikkeling en kennisoverdracht nauw met elkaar verbonden. Aristoteles stichtte De Peripatetische School genoemd naar de overdekte wandelgang (*peripatos*) in het gebouw, die de kern vormde van de kennisoverdracht. Gedurende een gemeenschappelijke wandeling langs deze gang vond het onderricht plaats. In het *gymnasion* werd onderwijs gegeven in een complex van gebouwen met sportvelden rondom. Ook de Romeinen hadden naast de intellectuele ontwikkeling de lichamelijke opvoeding hoog in het vaandel staan getuige een beroemde uitspraak van de dichter Juvenalis: *'mens sana in corpore sano'* (een gezonde geest in een gezond lichaam). Na de val van het Romeinse rijk ging deze traditie verloren. Pas in 1879 verscheen in Nederland het rapport 'Algemeene regelen omtrent den bouw en de inrichting der lokalen...' waarin voor het eerst de noodzaak van speelplaatsen en schooltuin wordt genoemd in het belang van de gezondheid en het onderwijs. Men benadert het buitenterrein voornamelijk vanuit een hygiënische, medische gedachte en minder vanuit een didactisch oogpunt. Het open terrein om de school zorgt voor afstand naar de omliggende bebouwing zodat voldoende zonlicht en frisse lucht het gebouw kan bereiken. Traditioneel maakt de buitenruimte geen integraal onderdeel uit van de ontwikkeling van schoolgebouwen in Nederland, afgezien van het ontstaan van openluchtscholen. Ruim een eeuw later is er feitelijk niet veel veranderd. Het nadenken over de relatie binnen- en buitenruimte is ondergeschikt aan nieuwe didactische en pedagogische inzichten die aanzetten tot veranderingen in de vorm van het gebouw. Het onderwijs richt zich hierbij meer op efficiëntie dan op praktische behoeften en ideologische opvattingen. De onderwijsvernieuwingen die plaatsvinden, zoals de omslag van klassikaal naar meer individueel gericht onderwijs, hebben een ruimtelijk gevolg in de typologie van het gebouw maar het schoolplein wordt hierin niet expliciet meegenomen. Enkele gunstige voorbeelden uitgezonderd wordt tot in de jaren tachtig het schoolplein gezien als een ruimte waar leerlingen hun pauze doorbrengen. Nadat ze een aantal uren stil in de banken hebben gezeten, kunnen zij zich hier ontspannen. Meestal zorgt een grote boom op het schoolplein voor de gewenste schaduw. Het schoolplein hoort exclusief bij de school. Na schooltijd zijn veel schoolpleinen voor kinderen uit de omgeving verboden gebied.



(School)speelplein

Pas eind twintigste eeuw komt in de positie en het gebruik van de buitenruimte een kentering. In 1985 ontstaat de basisschool voor kinderen van 4 tot 12 jaar en snel daarna wordt het combineren van school met kinderopvang sterk door de overheid gestimuleerd. Als gevolg hiervan worden kinderen van acht uur 's morgens tot zes uur 's avonds op diverse manieren opgevangen. Zo is er de crèche voor 0 tot 4 jarigen, schoolopvang voor 4 tot 12 jarigen en opvang buiten schooltijd voor 0 tot 12 jarigen. Rond 1995 starten Rotterdam en Groningen met de eerste brede scholen of vensterscholen. Mede door de motie en wet Van Aartsen-Bos (2005-2007) die stelt dat alle basisscholen ook kinderopvang moeten bieden, is de school in tien jaar tijd een spel geworden binnen de diversiteit van opvang van kinderen. Op enkele plaatsen zijn deze vormen van opvang nog fysiek gescheiden, echter op steeds meer plaatsen en zeker bij nieuwbouw, zijn ze onder één dak opgenomen. In deze nieuwe context wordt het schoolplein gebruikt tijdens schooltijd, maar ook buiten de officiële lessen. Voor alle situaties geldt dat kinderen hun leren ontwikkelingstijd doorbrengen in de binnen- en buitenruimte van het schoolgebouw. Nieuwe namen als 'ervaringsplein', 'buitenleerruimte', 'leerplein' en 'natuurspeelplaats' wijzen op een veranderende functie van het buitenterrein.

Ontmoetingsplek

De visie op het gebruik, onderhoud en openstelling van schoolpleinen verandert. In stedelijke omgevingen met een tekort aan beschikbare openbare ruimte groeit de behoefte om schoolpleinen en speelterreinen aan elkaar te koppelen. De komende jaren zal het (school)speelplein steeds meer een ideale speel- en ontmoetingsruimte zijn voor kinderen van de school en in de wijk. Op diverse plaatsen wordt momenteel onderzocht of, en zo ja hoe, de schoolpleinen buiten de lessen opengesteld kunnen worden voor de buurt, zodat de jeugd er ook buiten de lessen gebruik van kan maken. Een aantal gemeenten probeert overeenkomsten met schoolbesturen af te sluiten om de infrastructuur op bepaalde tijdstippen na schooltijd open te stellen. Hierbij is afstemming van inrichting, gebruik, toezicht en onderhoud een belangrijk discussiepunt. Een goede speelplaats geeft ruimte aan verschillende activiteiten en daagt kinderen uit zich zo gevarieerd mogelijk te bewegen, passend bij hun leeftijd en daarbij horende moeilijkheidsgraad. Toch zien de huidige schoolpleinen, zelfs splinternieuwe, er vaak nog steeds uit als een afspiegeling van een bewaarplaats voor kinderen tijdens de pauze. Het is daarom noodzakelijk ons te bezinnen op de functie, taak en nut van (school)speelplaatsen.

Analyse



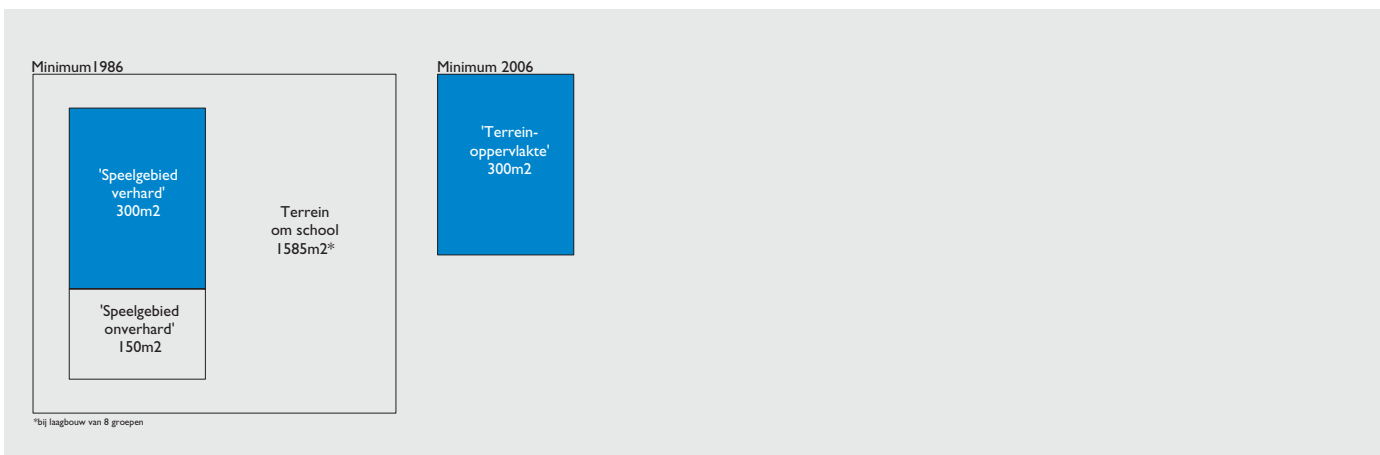
LEEFTIJD	ONTWIKKELING	BEWEGEN	SPEL	MATERIALEN
0 TOT 4	AFHANKELIJK VAN VERZORGERS AANLEEREN VAN MOTORISCHE BASISBEWEGINGEN	GAAN EN LOPEN OMGAAN MET ZAND EN ZANDVORMEN	SOLOIR SPEL	ZANDBAK, PADEN, WISSELENDE ONDERGROND
4 TOT 6	STERKE DRANG TOT MOTORISCH MANIFESTEREN VEEL EN INTENSIEF BEWEGEN VOOR EN NA DOEN SPEELT EEN BELANGRIJKE ROL	GAAN EN LOPEN OOK OP HELLENDE VLAKKEN	ILLUSIESPEL, EN MATERIAAL DAT DAARTOE UITDAAGT	ZANDBAK, IMITATIE (HUIS, AUTO, SCHIP EDI)
6 TOT 9	GEVARIEERDER EN GENIJSCEERDER BEWEGEN PRATEN MET- EN OBSERVEREN VAN LEEFTIJDGENOOTEN	REINEN, OOK MET OBSTAKELS OMGAAN MET GROTE EN KLEINE BALLEN	SCHOOISE LEERSPELLETIES REN- EN TIPSPELLETIES	KUM- EN KLAUTERMATERIAAL, ALFABET, GETALLENLIJN, KURJUS
9 TOT 12	ONAFHANKELIJK VAN VOLWASSENEN MET ELKAAR OMGAAN LEVEREN VAN DUUR EN LITHOUDINGSPRESTATIES COMPETITIE EN WEDJVER	BEWUST EN PLANMATIG BEWEGEN TIDENAKE VARIATIE EN COMPLEXITEIT VAN BEWEGEN	COMPETITIEPELLETIES VOETBAL, HOCKEY, BASKETBAL VEEL OEFENEN, ZICH MET ELKAAR METEN	KUM- KRACHT EN KLAUTERMATERIAAL VAN OPLOPENDE NIVEAUS SPORTVELD, PANAVELD
12 TOT 18	GERICHT OP BEWEGINGSSPECIALISATIE EN KRACHTONTWIKKELING CONTACTEN LEGGEN EN ONDERHOUDEN (ONTMOETINGSPEL)	SPECIALISATIE VOETBAL, HOCKEY, BASKETBAL	COMPETITIE	SPORTVELDEN GESCHIKT VOOR MULTIFUNCTIONEEL GEBRUK



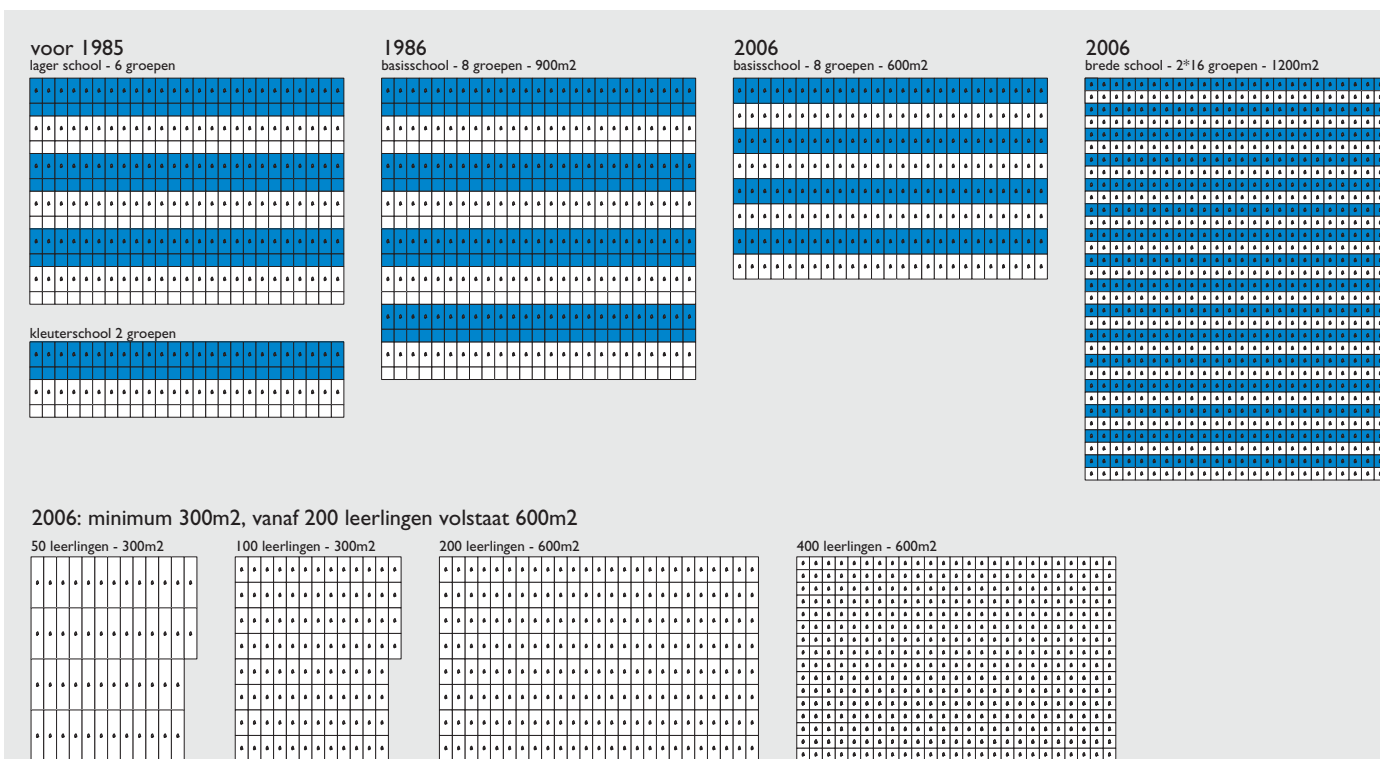
Pedagogische achtergrond

Steeds meer wordt het belang onderkend dat gevarieerd en intensief bewegen bij kinderen van positieve invloed is op hun sociale, emotionele en motorische ontwikkeling. Een goed speelplein daagt uit tot exploreren en experimenteren, waardoor het verveling en negatief gedrag van kinderen ondermijnt en overgewicht inperkt. Om tot een dergelijk speelplein te komen is het van belang inzicht te hebben in de verschillende fases van ontwikkeling van kinderen en activiteiten per leeftijdscategorieën. Tijdens het onderzoek is samengewerkt met onderwijsdeskundige Alger van Hagen. In een schema is de motorische en sociale ontwikkeling van kinderen beschreven naast de ruimtelijke ingrepen die nodig zijn om motoriek en samenspel te stimuleren. Hieruit zijn conclusies getrokken voor de inrichting van schoolspeelplaatsen. Deze conclusies zijn verwerkt in een matrix.

Normeringen



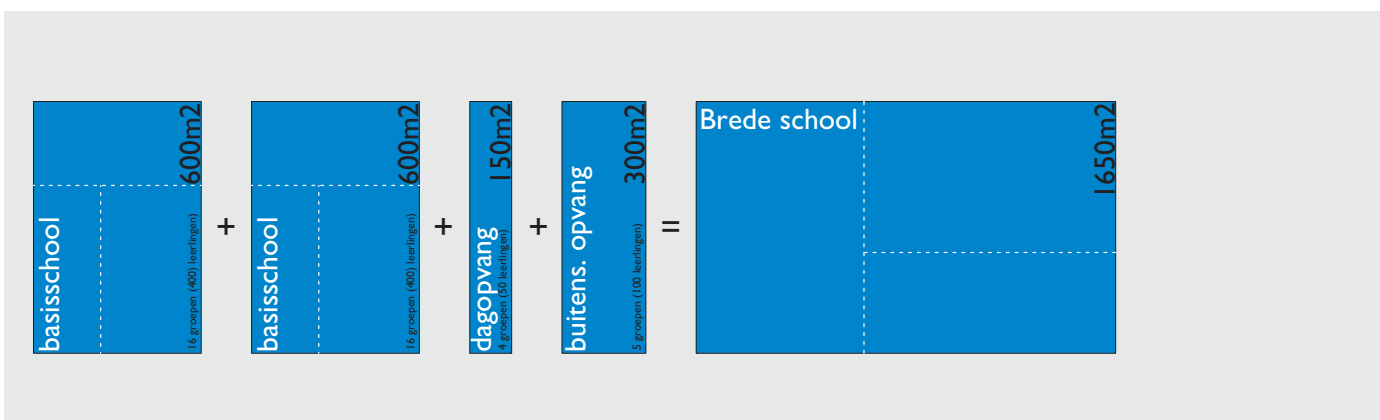
De onderzoeksprojecten laten grote verschillen zien in opbouw, oppervlakte en inrichting van de buitenruimte. Dit vindt onder andere zijn oorzaak in een belangrijke beleidswijziging van de overheid.



Normeringen

Tot 1997 gaf het 'Wenkenblad' van het Ministerie van Onderwijs en Wetenschappen uit 1986 een overzicht van de geldende normen in het basisonderwijs. Voor het speelgebied waren de ruimtelijke consequenties als volgt: 'het speelgebied bestaat uit een verhard en een onverhard gedeelte in de verhouding 2 : 1, waarbij het verharde deel een oppervlakte heeft van tenminste 300 vierkante meter.'

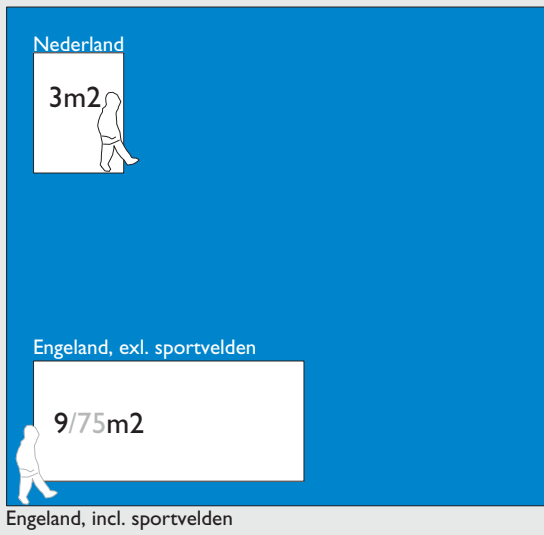
Aan de afmetingen van de buitenruimte van een school worden tegenwoordig geen andere eisen gesteld dan de minimale norm van 3 vierkante meter per leerling en een totaal minimum van 300 vierkante meter. Wat betreft de inrichting zijn er weinig eisen. Ook vanuit het bouwbesluit worden er geen specifieke eisen aan het schoolterrein gesteld, anders dan eisen van bereikbaarheid (bijvoorbeeld voor de brandweer) en de gebruikelijke toegankelijkheidseisen. Voor kinderdagverblijven en naschoolse opvang wordt een afgesloten en 'op de leeftijd van de kinderen passend ingerichte buitenspeelruimte' gevraagd, waarvan de oppervlakte minimaal 3 vierkante meter bruto oppervlakte speelruimte per aanwezig kind bedraagt.



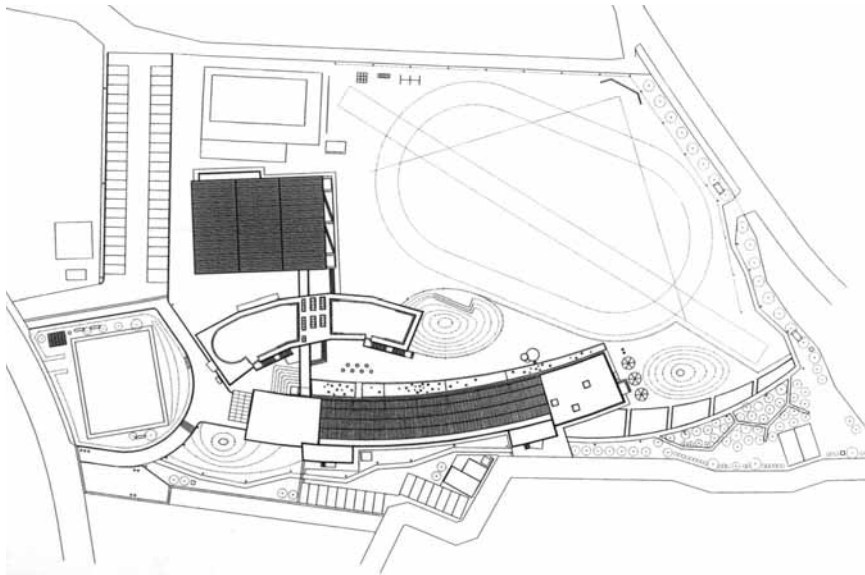
Combinatie

De minimale norm van 300 vierkante meter terrein (600 vierkante meter vanaf 200 leerlingen) en het beperkte onderhoudsbudget van scholen laten weinig ruimte voor een toereikend buitenterrein. Scholen worden feitelijk gedwongen naar andere mogelijkheden te zoeken, bijvoorbeeld door naar een combinatie van andere functies met een eigen buitenruimte zoeken. Hoewel de referentieprojecten laten zien dat op deze wijze goede (school)speelpleinen zijn te realiseren, blijft het schrijnend dat, hoe lovenswaardig ook, samenwerking van partijen en clustering van programma's feitelijk een voorwaarde zijn geworden voor het realiseren van een goed (school)speelplein.

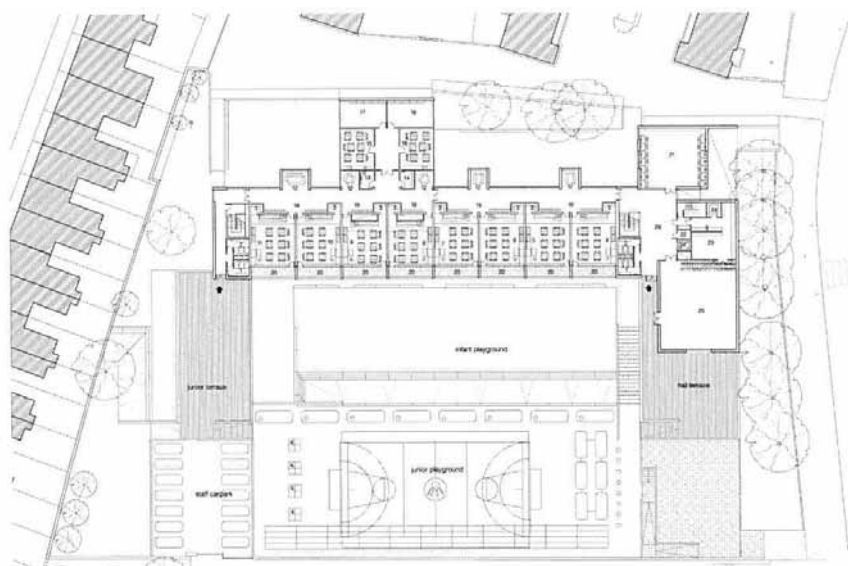
Vergelijking met het buitenland



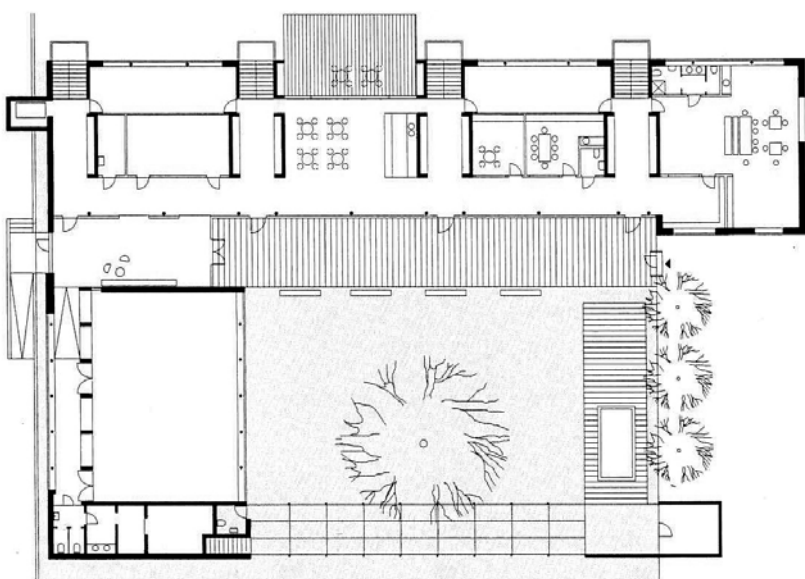
Over het algemeen zijn de gehanteerde normen voor vierkante meter buitenruimte per leerling in de ons omringende landen substantieel ruimer dan in Nederland. Gemiddeld worden bij scholen circa 40 vierkante meter per kind aan buitenruimte gerealiseerd, tegenover maximaal 3 vierkante meter in Nederland. Hierbij moet worden vermeld dat in die landen sportvelden van oudsher worden geclusterd met de school. In Nederland is het buiten sporten juist traditioneel gekoppeld aan sportverenigingen en speeltuinverenigingen.



Kaiho Elementary School, Himi, Japan



Jubilee Primary school, Londen, AHM, 2002



Preschool, Bregenz, Oostenrijk, Gaigner & Gruber, 2001



Referentieprojecten

Voorbeelden van hedendaagse scholen en schoolcomplexen laten zien dat een combinatie van verschillende programma's en een koppeling met openbare ruimte een thema is dat meerdere schoolcomplexen exploreren. Hierbij zijn de aspecten veiligheid en beheersbaarheid belangrijk. Succesvolle schoolspeelplaatsen kennen niet alleen ruimtelijke maar ook sociale verbanden. Zo is in de wijk Osdorp een Straatportiers project opgezet dat schoolkinderen uit de bovenbouw betreft bij het tegengaan van vervuiling en vernieling op het schoolplein. Een zelfde soort systeem wordt gebruikt bij de Zoneparc speelplaatsen waar zogenaamde helden, de oudere kinderen, een goed gebruik van de speelplaats moeten stimuleren.

Brede school De Kikker, Osdorp

Opdrachtgever: Stadsdeel Osdorp Amsterdam

Architect: dok architecten

Programma: 7160 m² - twee basisscholen, kinderdagverblijf, GG&GD (consultatiebureau)

Oplevering: 2006

Oppervlakte buitenruimte:

school: 2530 m² (inclusief tribune)

gemeente: ca. 2400 m² (speelstrook)

In De Kikker zijn twee basisscholen, een kinderdagverblijf en een GG&GD ondergebracht. Het grote voorplein met tribunes en sportvelden loopt over in een besloten plein tussen de gebouwdelen. Daar bevindt zich de gezamenlijke entree voor de verschillende functies, vormgegeven als een centrale wintertuin. Het omsloten plein is een veilige speelruimte voor de onder- en middenbouw. De openbare speelplaats voor de school is bestemd voor de oudere kinderen én buurtkinderen en is via de grote tribune verbonden met de lokalen voor de bovenbouw. Het openbare speelplein voor de school is eigendom van de gemeente en maakt onderdeel uit van een speelstrook die doorloopt tot aan het wijkpark. Problemen met vandalisme en hangjongeren zijn aangepakt met het project Straatportiers, waarbij oudere kinderen in herkenbaar tenue de speelstrook inspecteren en vernielingen rapporteren aan de sociaal beheerder van de wijk.

Scholencluster Hogeveeld

Opdrachtgever: OCW Vastgoed, Den Haag (Scholen en MFC), HEVO bouwmanagement, Den Bosch

Architect: Mecanoo

Programma: 11990 m² - 2 basisscholen, naschoolse opvang, peuterspeelzaal, sporthal, theater, commerciële functies, woningen

Oplevering: 2004

In de scholencluster zijn twee basisscholen, een multifunctioneel centrum, een sporthal, een kinderdagverblijf en zes woningen ondergebracht. Door het bouwblok aan verschillende zijden te openen, worden voetgangers uitgenodigd het intieme buurtplein met verschillende functies te betreden. Binnen het gebouw is een gemeenschappelijke patio gemaakt voor de twee scholen. Het dagverblijf heeft een eigen inpanidige speelomgeving die veilig is voor de leeftijdsgroep.

Scholencomplex De Vijver, Wateringseveld

Opdrachtgever: Dienst OC en W, Den Haag en De Compaan, Den Haag

Architect: Architectenbureau Marlies Rohmer

Programma: 5098 m² - basisschool, dagverblijf voor meervoudig gehandicapte kinderen

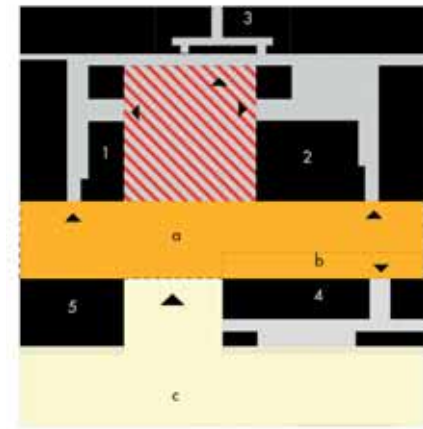
Oplevering: 2001

Door de H-vormige plattegrond van het scholencomplex De Vijver ontstaan twee pleinen aan weerszijden van het gebouw. De meer kwetsbare kinderen van de dagopvang hebben zo een eigen buitenruimte. Het grote speelplein aan de andere zijde is uitgebreid met een tribune en sporttoeren, en werd als openbaar plein ontworpen. Helaas is door aanhoudend vandalisme een hek rondom het plein geplaatst waardoor het plein niet langer na schooltijd toegankelijk is voor buurtkinderen.

'Bij een brede school hoort het brede schoolplein, een toegankelijk schoolplein'

'Het schoolplein moet eindelijk eens serieus genomen worden. Het is altijd een sluitpost. Als architect krijg ik wel een programma van eisen voor het gebouw, maar niet voor het schoolplein. Dat klopt niet. Het is momenteel niet eens een kwestie van *low budget*, maar van *no budget*. Terwijl het inrichten van een goed schoolplein een vak is. Ik pleit voor een fatsoenlijk budget, een programma van eisen en een goed beheersplan voor ieder schoolplein. Dan kan je het schoolplein ook met een gerust hart openstellen.'

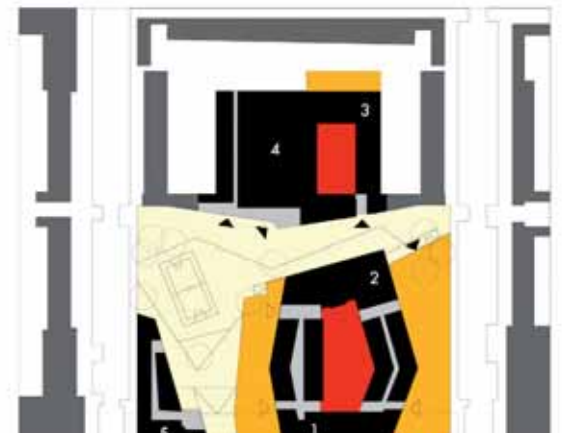
Architect Marlies Rohmer in de Jantje Beton brochure 'Een schoolplein voor de buurt'



- 1 basisschool 1
- 2 basisschool 2
- 3 kinderdagverblijf
- 4 GG&GD
- 5 berging

- a onderbouw
- b kinderdagverblijf
- c bovenbouw

- ⊘ wintertuin
- omsloten speelplaats
- openbare speelplaats



- 1 Montessori basisschool
- 2 Katholieke basisschool
- 3 kinderdagverblijf
- 4 sporthal
- 5 multifunctioneel centrum

- binnenplaats
- omsloten speelplaats
- openbaar speelplaats



- 1 basisschool
- 2 dagopvang voor meervoudig gehandicapte kinderen

- omsloten speelplaats
- openbare speelplaats*

Tien basis- uitgangspunten

Er zijn tien basisuitgangspunten geformuleerd die een (school)speelplein succesvol maken. De meer procesmatige aspecten zoals participatie en beheer staan bovenaan, omdat uit ervaring is gebleken dat betrokkenheid van meerdere partijen nodig is om een plein op langere termijn goed te laten functioneren. Ook een plan voor exploitatie en beheer blijkt in de praktijk een belangrijke voorwaarde voor het daadwerkelijk slagen van een project. In de meest ideale situatie wordt al bij de (stedenbouwkundige) planfase rekening gehouden met de basiscondities voor een goed (school)speelplein.



1

Participatie

Bij de start van de planontwikkeling is participatie van meerdere partijen essentieel:

- 1 om brede steun voor de plannen te verkrijgen.
- 2 om aanvullende financiële middelen te zoeken. Het totaal beschikbare budget, zowel voor het plan als voor het beheer na oplevering, bepaalt in belangrijke mate de contouren van het uiteindelijke ontwerp.

Zoek naar partijen die geïnteresseerd zijn in participatie, bijvoorbeeld gemeentelijke instanties, lokale sportclubs, ouders en omwonenden, lokale ondernemers, ouderen en middelbare schooljeugd uit de buurt. Zorg dat de verschillende deelnemers zijn betrokken bij zowel de inhoudelijke als de fysieke totstandkoming van het plein. Door toekomstige gebruikers van het plein, kinderen, ouders en omwonenden in een vroeg stadium bij de planvorming te betrekken kan het programma van eisen preciezer worden geformuleerd. Dit bevordert uiteindelijk een goed gebruik van het (school)speelplein.



2

Beheer en organisatie

Een goed plan voor het beheer is een noodzaak om de speelplaats tot een succes te maken. Allerlei factoren zijn van invloed op een goed beheer, zoals de keuze van materialen, locatie en vormgeving. Het opstellen van een beheerconvenant waarin verschillende partijen zich committeren aan pleinregels blijkt in de praktijk een goed middel om een plein mooi, schoon, veilig en leefbaar te houden. Ook kan gedacht worden aan (het opzetten van) een speeltuinvereniging die de exploitatie van het plein op zich neemt.

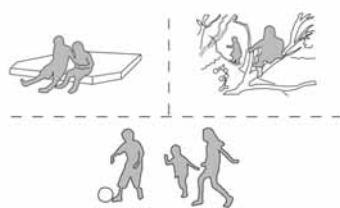


3

Profielkeuze

Een goede inrichting van een schoolplein hangt samen met een visie op het buitenspelen. Dit is bij Nederlandse scholen nog een

onderbelicht aspect. Welke rol speelt het schoolplein in de algemene pedagogische visie van de school? De keuze voor het thema van het plein sluit idealiter nauw aan bij het profiel van de school. Denk bijvoorbeeld aan thema's als natuur, cultuur, spel, sport of leren. Actueel is een ICT of interactief thema. Met behulp van digitale toestellen kunnen buiten interactieve spelletjes worden gespeeld. Het nadenken over de gewenste activiteiten op het plein en de mogelijke zonering daarvan, stimuleert de betrokkenen om vooraf te formuleren welke vaardigheden men wil uitdagen.

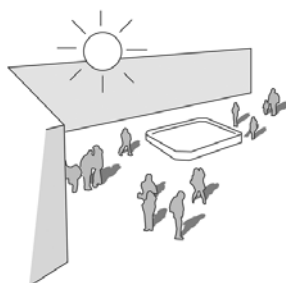


4

Zonering

Met verschillende activiteitenzones ontstaat een heldere organisatie, waarbij de kinderen elkaar zo min mogelijk storen. Een indeling bestaat uit tenminste drie zones:

- een zone voor balspelen (competitie)
- een zone voor andere spellen (bewegen)
- en een plek om te zitten en te praten (rust)



5

Bezonning en beschutting

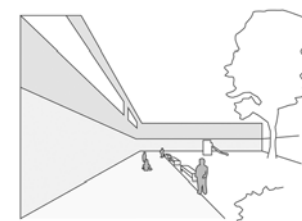
Een goede bezonning is essentieel voor een aangenaam gebruik. Te veel schaduw en wind zijn negatieve factoren. Zonder beschutting zijn bepaalde vormen van spelen nauwelijks mogelijk. Bij nieuwbouw dient de ligging van een schoolplein al op stedenbouwkundig niveau aandacht te krijgen. Stedenbouwers en andere beleidsmakers kunnen in dit vroege stadium nadenken over de consequenties van geplande gebouwen op de beschutting en bezonning van het plein, en dit op een goede manier invullen. Nog te vaak zijn deze basiscondities niet meegenomen in het stedenbouwkundig ontwerp, waardoor het in de inrichtingsfase niet meer mogelijk is om een optimaal plein te maken. Ook de connectie met de openbare ruimte wordt in deze fase feitelijk al vastgelegd.



6

Connectie openbare ruimte

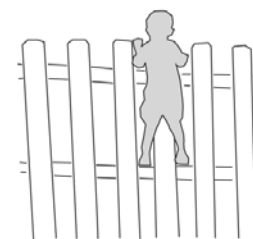
Het schoolplein heeft in potentie een publieke rol in de wijk, ook na schooltijd. Daarvoor is een goede overgang nodig tussen het plein en de openbare ruimte. Het plein is een veilige speelplek als er betrokkenheid en toezicht is vanuit de buurt. Door rondom het plein functies te clusteren die ook na schooltijd toegankelijk zijn, wordt de sociale cohesie bevorderd.



7

Ruimtelijke differentiatie

De leeftijdsgroepen, 0 tot 4 jaar, 4 tot 6 jaar, 6 tot 12 jaar, kennen andere behoeftes qua bewegingsdrang, geborgenheid en uitdaging. Door hiermee rekening te houden in de stedenbouwkundige opzet en de indeling van het terrein ontstaat een vanzelfsprekende ruimtelijke scheiding tussen de groepen.



8

Veiligheid en toegankelijkheid

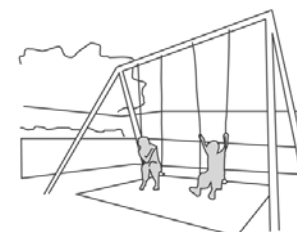
Ontwerp het plein zo dat kinderen er veilig kunnen spelen. Denk bijvoorbeeld aan de verkeerssituatie en het toezicht op de kinderen, naast de veiligheidsnormen van toestellen. Tegelijkertijd is het belangrijk kinderen geborgenheid te bieden zodat ze zich thuis voelen op het plein. Een voorwaarde is dat het terrein goed toegankelijk is.



9

Oppervlakte en verharding

De keuze voor het materiaal van de ondergrond heeft een grote invloed op de spel- en bewegingsmogelijkheden en het karakter van het plein. Hard en vlak om soepel over te bewegen, zacht en gloeiend om tot de verbeelding te spreken, terwijl combinaties en overgangen gevarieerde spelsituaties uitlokken.



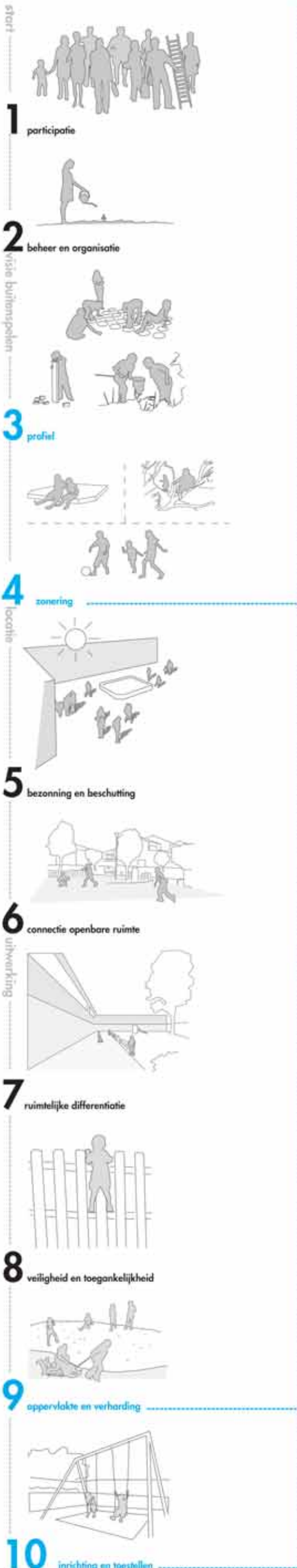
10

Inrichting en toestellen

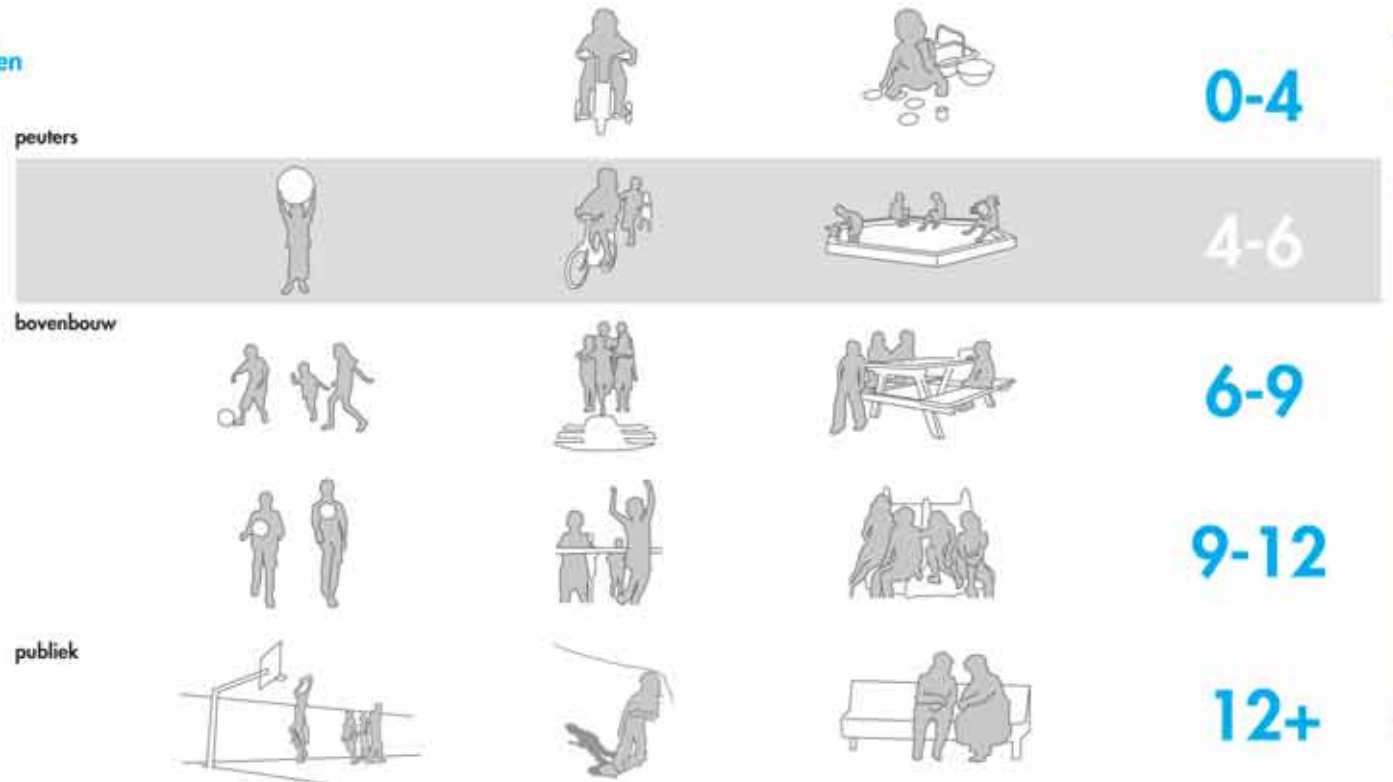
Voor bepaalde activiteiten wordt vaak teruggegrepen op de bekende speeltoestellen, zoals een klimrek of een glijbaan. Door gericht te kiezen voor bouwkundige of landschappelijke inrichtingselementen wordt de uitdaging vergroot en daarmee het gevarieerde spelgedrag door verschillende groepen gebruikers.

Public Playground

randvoorwaarden voor een goed (school)speelplein



leeftijden



Voor welke groep is het plein bedoeld? Een goede indeling van het schoolplein houdt rekening met de leeftijden van kinderen en de verschillende fasen van hun ontwikkeling.

0-4 jaar
Het kind verkent de wereld om zich heen en probeert zijn bewegingen onder controle te krijgen. Het spelen is solitair van aard. Het kind is aangewezen op de zorg en bejegening van volwassenen. De kinderen hebben een beschutte speelplek nodig.

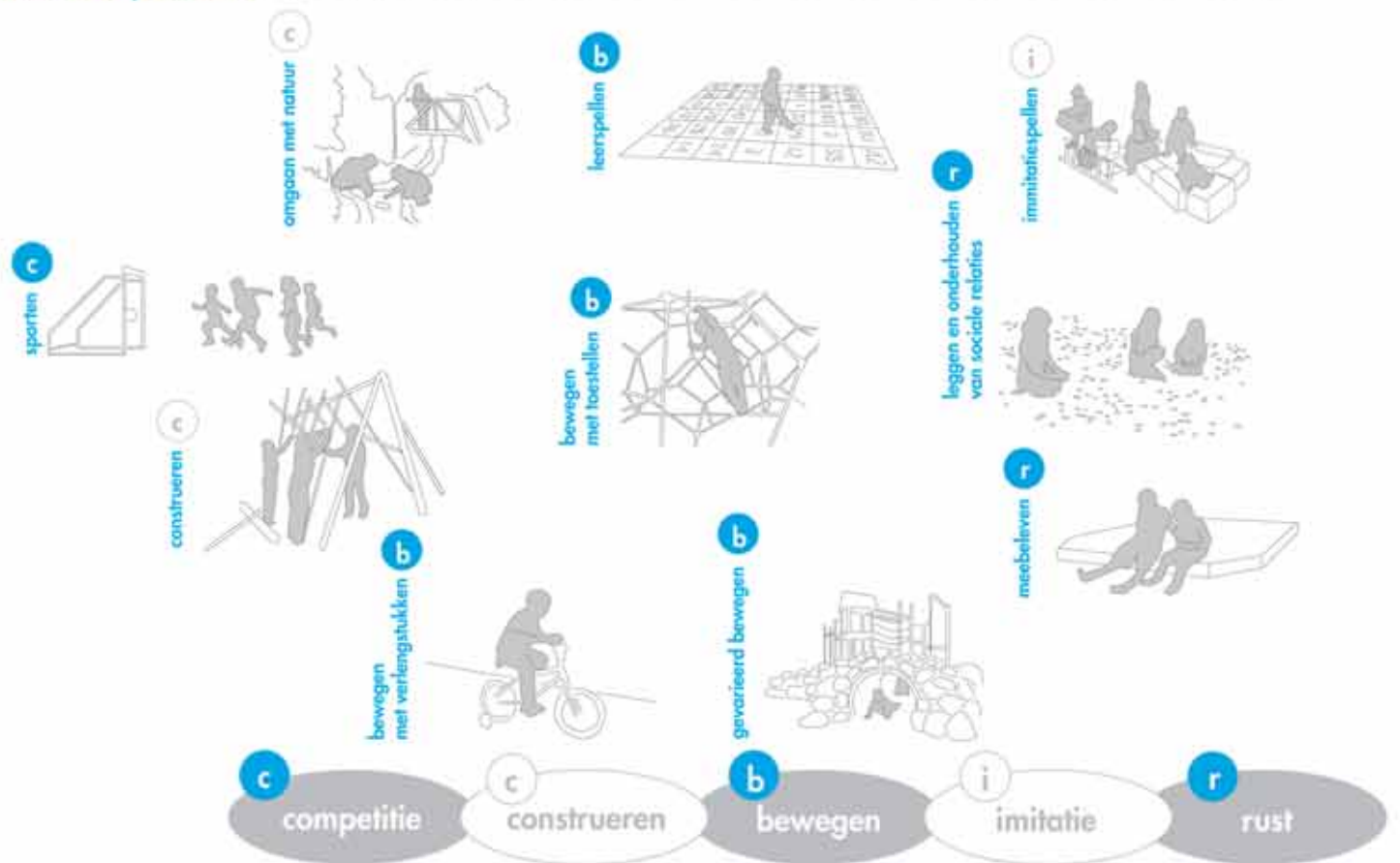
4-6 jaar
Kinderen hebben in deze fase een fantasievolle wereldbeleving. Zij zijn meer op elkaar gericht en hebben behoefte aan veel en intensief bewegen. Via imitatie wordt effectief geleerd.

6-9 jaar
Kinderen zijn nu sterk op elkaar gericht. Zij hebben de behoefte om in een klein groepsverband te spelen en te communiceren. Daarnaast is er behoefte aan veelzijdig bewegen. In deze fase ervaren ze voor het eerst om samen te sporten.

9-12 jaar
In deze fase worden spelletjes met regels in groepsverband beoefend. Elkaar aftroeven hoort daarbij. Kinderen kunnen nu heel goed zonder supervisie met elkaar omgaan. Het beheersen van motorische vaardigheden vinden ze belangrijk.

12+ jaar
Kinderen beoefenen sporten waarin ze goed zijn. Ze wedijveren met elkaar in soepel en snel bewegen. Door het inzetten van de groeisput wordt het beheersen en nuanceren van kracht belangrijk, naast de sociale en motorische functie van bewegen.

activiteiten en spelvormen



Diverse activiteiten en spelvormen zijn in afzonderlijke zones verdeeld over het plein en hinderen elkaar niet. Zo ontstaat rust en overzicht.

Sporten en intensief bewegen
Spelletjes met een competitief karakter zoals voetbal, basketbal, handbal en hockey. Het parcours en de geplaatste attributen doen een beroep op tempowisselingen, kracht en soepelheid.

Bouwend bezig zijn
Zelf constructies bouwen. Het op eigen initiatief gebruik maken van bouw- en afvalmateriaal.

Omgaan met natuurverschijnselen
Het verkennen en observeren van de natuur. Het onderhouden van een schooltuin of licht onderhoud in de natuur.

Spelletjes doen
Motorische spelletjes zoals hinkelen, knikkeren en touwtje springen.

Bewegen met toestellen
Verschillende niveaus van behendigheid oefenen. Bijvoorbeeld met klimtoestellen, klimmuur en obstakels.

Imitatie en rollenspel
Multi-interpretabele obstakels prikkelen de speelfantasie van kinderen en nodigen uit tot meespelen. Bijvoorbeeld piraatje, vadtje en moedertje of winkeltje spelen.

Rust en communicatie
Sociale relaties aanknopen en onderhouden. Plekjes die uitnodigen tot het voeren van gesprekken. Het doen en laten van andere kinderen observeren. Afstand nemen van wat er op het plein gaande is.

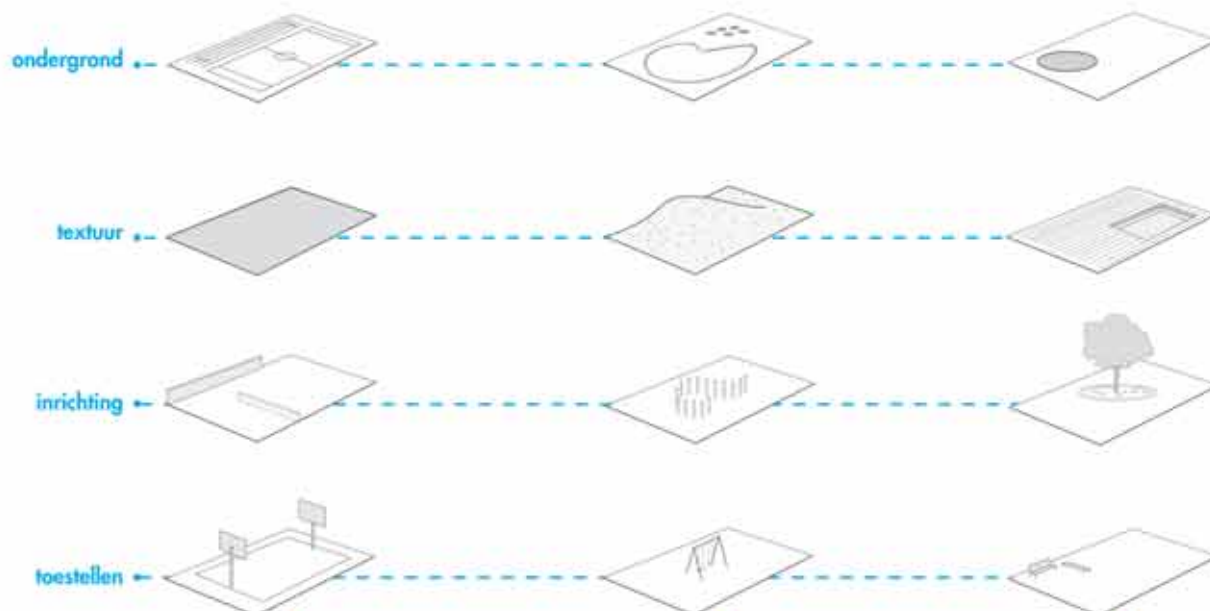
Bewegen met verlengstukken
Beroep op sturing en beheersing in een afgemeten ruimte. Bijvoorbeeld stappen, fietsen, stelten en springtouwen.

Leeractiviteiten praktiseren
Objecten, figuren, getallen en letters die herinneren aan bepaalde aspecten van het leren, zoals lezen en vermenigvuldigen.

zones



inrichting



ruimtebeslag

1		1	Hinkelpad	7		7	Wipkip	1,2		1,2	Bank
4,7		4,7	Ping-pong	27		27	Glijbaan	2,7		2,7	Plek-niek
70		70	Multiplein	35		35	Schoommel	3,7		3,7	Boombank
200		200	Voetbal	41		41	Klimrek	36		36	Zandbak

Een goed (school)speelplein heeft minimaal drie activiteitzones: voor competitie, bewegen en rust. De zones zijn van elkaar gescheiden. Idealiter wordt er daarnaast ruimte ingericht voor construeren (bouwend bezig zijn en onderzoeken van de natuur) en imitatiespelletjes.

Door de plaatsing van muurtjes, hekken, bomen, struiken en door prefab inrichtingselementen zoals straatmeubilair en toestellen wordt speelgedrag uitgelokt. Vlak of gloeiend, hard of zacht: de variaties in textuur van het vloeroppervlak bepalen de mate van uitdaging.

Het ruimtebeslag van prefab inrichtingselementen ten opzichte van de verschillende zones.

Profielkeuze
Met een profiel- of thema-keuze kan de school haar onderwijsvisie sterker uitdragen en de inrichting van het plein afstemmen op het lesprogramma. Het buitenspeel wordt onderdeel van de pedagogische visie op de algemene ontwikkeling van het kind.

profielkeuze



Praktijkvoorbeeld De Geheime Tuin

Begin 2006 deed zich de gelegenheid voor om het onderzoek in de praktijk te toetsen. Een schoolplein gelegen aan De Müllerpier in Rotterdam was toe aan een herinrichting. Op de locatie troffen we een lege asfaltvlakte aan met een basketbalveld en lage bodembegroeiing rondom, zonder beschutting tegen de harde wind vanaf de kade. Voor de school was deze onaantrekkelijke speelomgeving de enige beschikbare buitenruimte, die zich bovendien volledig in openbaar gebied bevindt. Om dit plein uitdagender en aantrekkelijker als speelruimte te maken is het initiatief genomen voor het project De Geheime Tuin. Aan de hand van de tien basisuitgangspunten wordt het project beschreven. Allereerst is gezocht naar mogelijke participatie.



'De plek krijgt betekenis, ziet er vriendelijker uit en brengt groen in een stenige wijk. De één meter hoge haag voorziet in de groenbehoefte, geeft de noodzakelijke beschutting terwijl het overzicht mogelijk blijft. Door op het plein zit- en speelelementen te plaatsen nodigt het uit tot verpozen, waardoor communicatie kan ontstaan tussen buurtbewoners, kinderen, ouders, werkenden uit de buurt en ouders van kinderen. Hierdoor leert men elkaar kennen en wordt de buurt kindvriendelijker en veiliger. En *last but not least*, de school krijgt een schoolplein met een functionele indeling en beschutting.'

Uit de inzending voor de Groene Duim

Participatie

In het voortraject is contact gezocht met zoveel mogelijk partijen om de wensen en eisen van de verschillende groepen te peilen, en om te onderzoeken op welke wijze zij betrokken zouden kunnen worden. Het plein is eigendom van de gemeente, maar de verantwoording voor de inrichting en het onderhoud ligt bij het projectteam Lloydkwartier, waarin het OBR (Ontwikkelingsbedrijf Rotterdam), dS+V (dienst Stedenbouw en Volkshuisvesting) en de gemeente Delfshaven zijn vertegenwoordigd. In het inrichtingsplan buitenruimte Müllerpier is het plein naast de school aangegeven als verblijf- en sportplein dat met opzet leeg is gehouden. Het plaatsen van speeltoestellen was in principe niet de bedoeling omdat een pleintje verderop is aangewezen als speelterrein. In de directe nabijheid van de school bevinden zich woningen, bedrijven (creatieve sector) en een ouderensoos. Het ontbreken van beschutting, groen en zit- en speelelementen werden door de buurtbewoners als de belangrijkste redenen genoemd om het plein niet te gebruiken. Speelelementen zijn met name belangrijk voor de school en ouders.

Er werd afgesproken te zoeken naar zit- en gebruikselementen die er niet als speelelementen uitzien, maar wel als zodanig kunnen worden gebruikt (bijvoorbeeld rotsblokken of lage zitobjecten).

Beheer en organisatie

De school kreeg een voortrekkersrol in het project. In een vroeg stadium is overlegd welke activiteiten en speelwijzen de school wilde stimuleren door middel van de nieuwe inrichting. Aan de hand van voorbeelden is besproken hoe je een plein kan indelen in verschillende zones en welk thema gewenst is.

De financiering van het project was bijzonder. De school had geen budget voor beheer en onderhoud, want het plein behoort bij het openbare gebied. Een nieuwe inrichting kon alleen worden gerealiseerd als er externe fondsen zouden worden gevonden. In 2006 stelde het college van B&W in totaal twee miljoen euro

beschikbaar voor de Groene Duim, een Rotterdams initiatief om de buitenruimte van de stad aantrekkelijker te maken. De Groene Duim werd aan het projectplan toegekend, onder voorwaarde dat er overleg zou zijn met de buitenruimteontwerper en het plan zou passen binnen het inrichtingsplan van de Müllerpier. Bovendien moest het plan worden goedgekeurd door dS+V. Een belangrijk onderdeel van het overleg met dS+V was het beperken van het toekomstige onderhoud van het plein. Daarom is er zoveel mogelijk gebruik gemaakt van gemeentelijke inrichtingselementen zoals bankjes en bestrating. In de periode eind 2006 tot begin 2007 is het plein gerealiseerd. De *finishing touch*, de belijning en spelpatronen, werden in maart 2007 aangebracht.

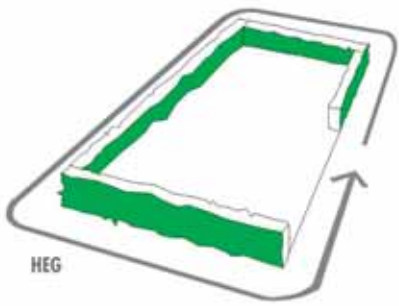
Profielkeuze

Uit gesprekken met de leerkrachten bleek het thema 'ontdekken van de natuur' belangrijk voor de kinderen. De Geheime Tuin kreeg inhoud door het planten van drie verschillende bomen en een groene haag rondom het plein voor beschutting en door het aanbrengen van een groen patroon op de vloer. Het gebruiken van natuurlijke materialen zoals gras of turf was niet mogelijk, omdat er regelmatig rukwinden op de locatie zijn. Ook een bloembed was niet gewenst. Uiteindelijk zijn rondom het plein, aan de entreezijde van de school, bloembollen en kruiden geplaatst. Bovenbouwleerlingen onderhouden ze. Het blijkt moeilijk om ouderen te interesseren mee te helpen bij dit onderhoud. Voor ad hoc activiteiten zijn de ouderen goed te vinden, maar voor het (zelf) meedoen aan langere trajecten is men niet enthousiast.

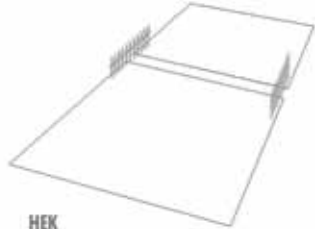
Zonering

De tweedeling is gehandhaafd: een groot plein voor de midden- en bovenbouw en een kleiner af te sluiten plein voor de onderbouw. Aangezien het grote plein nadrukkelijk als sportplein in gebruik moest blijven, mochten hier geen toestellen worden geplaatst. Extra speelaanleidingen zijn daarom in de vloer aan-





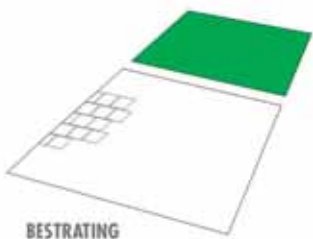
HEG



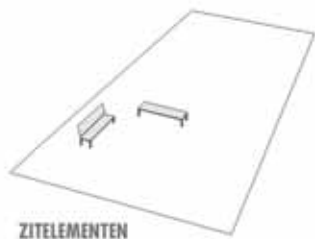
HEK



SPEELEMEN- TEN



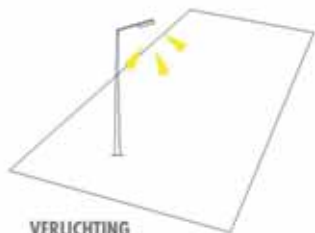
BESTRATING



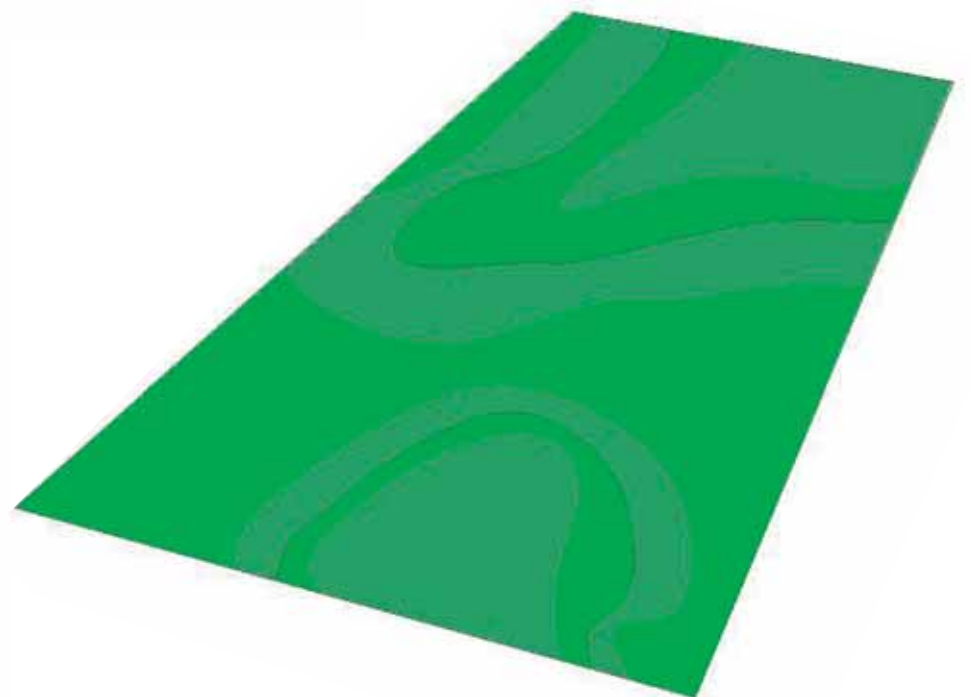
ZITELIEMEN- TEN



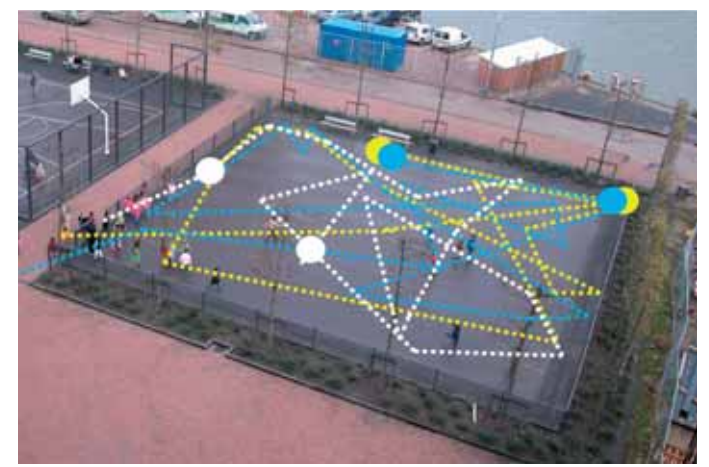
BOMEN



VERLICHTING

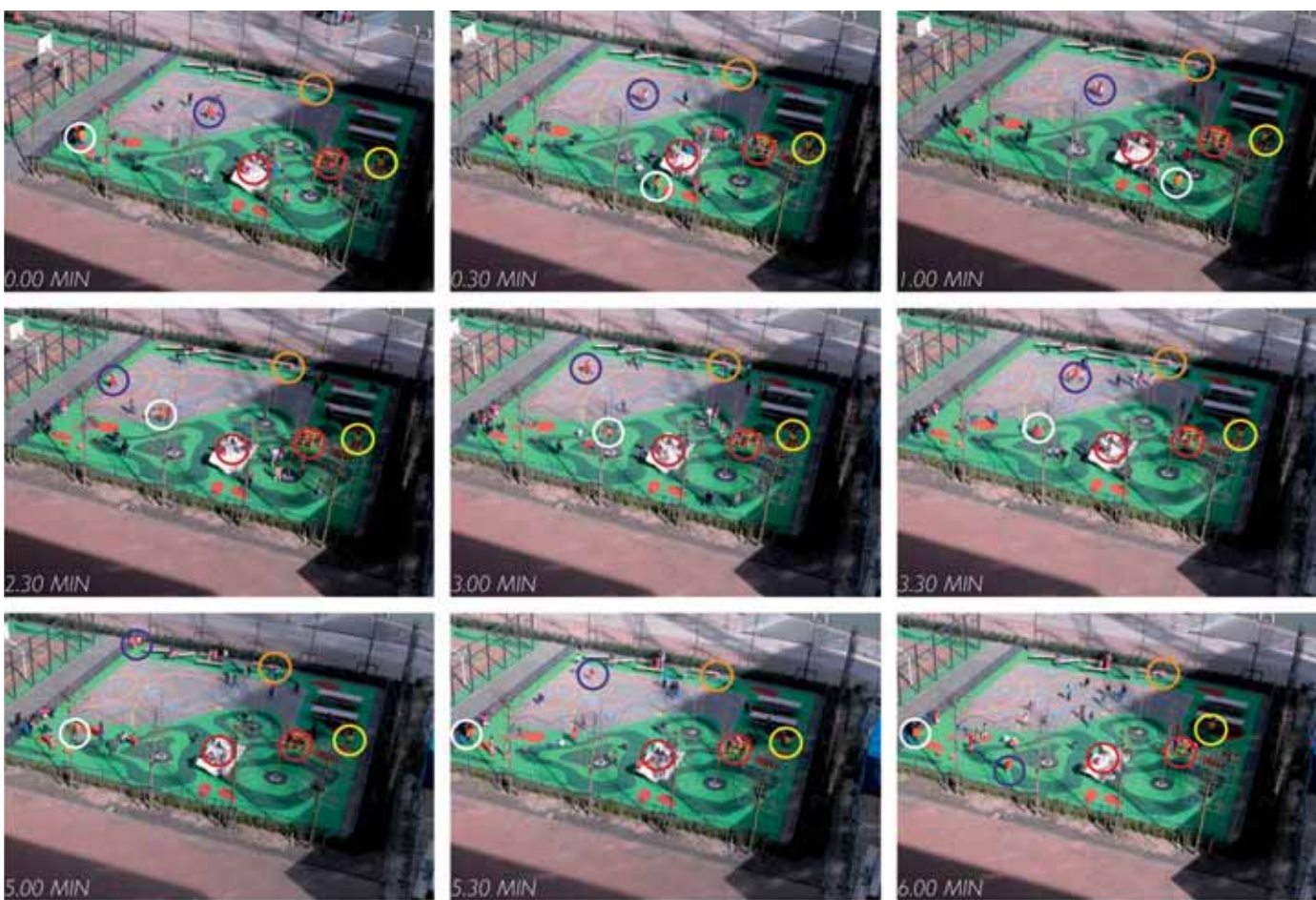


PATRONEN



Speelgedrag op het oude plein

In de lege ruimte blijven de kinderen bewegen en zoeken de randen op. Er zijn alleen rustmomenten in de hoek, bij de banken of bij de juf.



Speelgedrag op het nieuwe plein

Kinderen blijven langer in een bepaalde zone en het speelgedrag is gevarieerder. Er zijn rustmomenten bij de picknicktafels, de banken of languit liggend op de zachte en verende rubberen vloer. Het golvende speelelement en het klimrekje zijn favoriet.

gebracht. Door het aanbrengen van voorzieningen voor volleybal- of tennisnetten kan incidenteel op andere wijze worden gesport. Naast het plein zijn extra bankjes geplaatst om te rusten en te praten. Het kleine plein is meerduidig ingericht. De vorm en plaatsing van de zitelementen prikkelen de fantasie. Er zijn verschillende plekken om te rusten en te kletsen. Door verschillen in de ondergrond is er een zone waar gevarieerd kan worden bewogen met verlengstukken (fietscircuit) en een zone waar kan worden geklommen.

Bezinning en beschutting

De ligging van het plein is ongunstig, er is veel wind en weinig beschutting. De kinderen moesten wel rennen om warm te blijven en kwamen niet aan rust toe. In de zomer is er geen schaduw en wordt het asfalt zeer heet. Deze aspecten hadden overwogen moeten worden in het stedenbouwkundig plan die de situering van het plein heeft bepaald. De groene haag is ingezet als beschutting tegen wind en zon, maar kan dit maar in beperkte mate doen. Voor veiligheid naar de kade toe is het plein aan die zijde afgesloten. Het plein blijft daarmee nog wel uit twee delen bestaan, maar heeft slechts één ingang.

Connectie openbare ruimte

Het gehele plein is openbaar. In de oude situatie werd het plein niet of nauwelijks gebruikt door buurtbewoners. Door de nieuwe inrichting worden meer gebruikers aangetrokken, ook tijdens schooltijd. Tot nu toe heeft dit niet of nauwelijks tot conflicten geleid. Het plein wordt nu ook na schooltijd door leerlingen of de BSO gebruikt en buurtbewoners zijn in het weekend regelmatig op het plein te vinden.

Ruimtelijke differentiatie

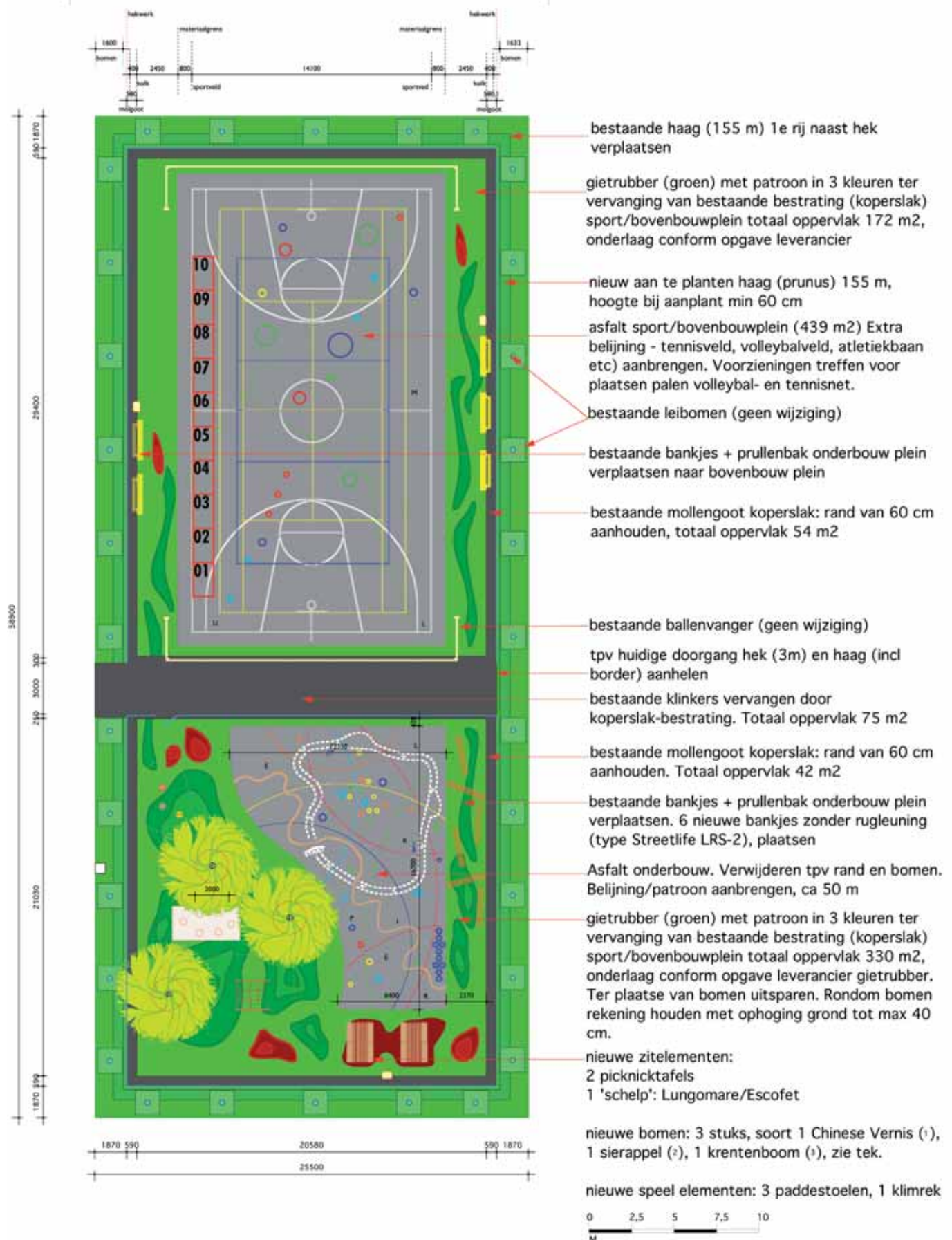
Door de inrichting is het verschil tussen de twee pleinen meer gericht op het soort spelen. Het grote plein is gericht op competitief spelen, het kleine plein op gevarieerd bewegen. Hierdoor is het onderscheid in leeftijd zoals voorheen werd gemaakt, grote kinderen op het grote plein en kleine kinderen op het kleine plein, minder relevant geworden. Het valt op dat meisjes uit de bovenbouw aangeven graag op het kleine plein te spelen, aangezien 'op het grote plein niets te doen is behalve voetballen'. Door het herzien van de speeltijden kunnen kinderen nu afwisselend op de beide pleinen spelen en kan zowel de boven- als onderbouw van de diversiteit van de pleinen gebruik maken.

Veiligheid en toegankelijkheid

Er zijn diverse aanpassingen gedaan die de veiligheid en toegankelijkheid verbeteren. Bijvoorbeeld het plaatsen van een hek aan de kadezijde en de zachte ondergrond. Kinderen gaan er zelfs languit op liggen. De belangrijkste ingreep is echter de meer gevarieerde inrichting. Hierdoor ontstaan verschillende manieren van spelen en blijven de kinderen langer op dezelfde plek, waardoor de speelplaats als totaal overzichtelijker is geworden.

Oppervlakte en verharding

Er is gekozen voor een gietrubber vloer in twee kleuren, groen met rode accenten, in verschillende zachtheden. We bereiken hiermee een aantal doelstellingen. Binnen de voorwaarden van het inrichtingsplan buitenruimte Müllerpier, waarin het plein dienst doet als leeg verblijf- en sportplein, wordt differentiatie aangebracht. Het plein oogt fris en fleurig ten opzichte van de donkere bakstenen omgeving. De patronen verdelen de ruimte in



BEKKERING ADAMS ARCHITECTEN & PLANNERS	project DE GEHEIME TUIN - PLEIN LOCATIE MALLERPIER	projectnummer 3007	beleving INDELING NIEUWE SITUATIE	tekeningnummer 3007-PL-04-1001-MA	schaal 1:300	formaat A3	datum 11-10-2006	
--	---	-----------------------	--------------------------------------	--------------------------------------	-----------------	---------------	---------------------	--

verschillende gebieden die aanleiding geven tot spelen. Er zijn spelpatronen en symbolen waarmee je kunt spelen. De kronkellijnen zijn belangrijk voor de motorische ontwikkeling van vooral jonge kinderen. En de zachte ondergrond is veilig.

Inrichting en toestellen

Het plein is ingericht met een mix van zit- en speelelementen, passend bij het inrichtingsplan buitenruimte Müllerpier. Op het grote plein zijn extra bankjes geplaatst. Op het kleine plein zijn aan de randen lage bankjes en picknickbanken geplaatst. De lage bankjes staan zo opgesteld dat ze ook als bewegingstoestel of bijvoorbeeld piratenschip kunnen worden gebruikt. Tussen de bomen is een golvend zit- en speelobject (de schelp) geplaatst, waar kinderen op kunnen zitten, onderdoor kruipen of opklimmen. Binnen het thema De Geheime Tuin passen de paddestoelen waar overheen geklimmen of gesprongen kan worden. Het enige echte toestel is een klimtoestel voor de kleintjes. Door zijn beperkte hoogte voegt het zich goed in het geheel.

Veranderd speelgedrag

Het plein is nu twee jaar in gebruik en het blijkt dat de nieuwe inrichting daadwerkelijk uitdaagt tot inventiever en gevarieerder spelen. Op de overzichtsfoto's is het veranderde speelgedrag van de kinderen goed te zien. Daarnaast heeft het plein ook als buurtfunctie een impuls gekregen. Het kent nu een gevarieerd gebruik door zowel schoolkinderen als buurtbewoners. Het is daadwerkelijk een 'Public Playground' geworden!



Aanbevelingen en nawoord

Het idee voor het ontwerp onderzoek Public Playground is ontstaan vanuit verwondering over concrete voorbeelden uit de praktijk. Door deze studie is de verwondering alleen maar toegenomen. De ontwikkeling van het kind staat volop in de belangstelling maar de condities waaronder (school)speelpleinen worden gerealiseerd zijn minimaal. Een beroep doen op de inventiviteit van architecten en ontwerpers, zoals sommige opdrachtgevers doen, volstaat niet. Van verschillende kanten en door verschillende partijen zullen beleidsveranderingen moeten plaatsvinden.



Overheid en gemeente

Normering en budgetten voor schoolpleinen moeten drastisch worden bijgesteld. Het budget voor het buitenterrein dient los van het bouwkundig budget te worden opgesteld. Op deze wijze wordt voorkomen dat bij nieuwbouwplannen van scholen de speelplaats de financiële sluitpost wordt. De bijdrage voor het beheer van het terrein moet in de verhoging van het budget worden meegenomen.

Onderwijs van leerkrachten

Tijdens de pabo-opleiding zou de betekenis en potentie van de (school)speelplaats meer aandacht moeten krijgen. Navraag bij een aantal pabo's leert dat de speelplaats of 'onderwijs buitenruimte' als studieobject niet is ondergebracht bij de gymnastiekdocent en ook niet bij andere docenten. Toekomstige leerkrachten zouden bekend moeten zijn met de verschillende functies van de buitenruimte en vaardig in het observeren van speel- en spelgedrag van leerlingen.

Initiatiefnemers en ontwerpers

Initiatiefnemers en ontwerpers van (school)speelpleinen moeten goed voor ogen hebben welke aspecten van de ontwikkeling van leerlingen zij op de speelplaats willen uitdagen. Daarbij dient men rekening te houden met de mentale en motorische ontwikkeling van de verschillende leeftijdsgroepen. Aangezien steeds meer architecten in plaats van buitenruimteontwerpers de opdracht krijgen voor de inrichting van speelterreinen, zou het architectuuronderwijs hierop moeten inspelen.

Participatie leerlingen

Naast leerkrachten, omwonenden en ouders moeten ook leerlingen de ruimte krijgen om over de inrichting en het gebruik van het speelplein mee te praten. Vooral bovenbouwleerlingen blijken in staat te zijn om oplossingen te bedenken voor ervaren problemen. Zij zijn eveneens in staat om mee te helpen bij de organisatie van bepaalde spel- en bewegingsactiviteiten op de speelplaats.

Schoolvisie

Een visie op het buitenspelen zou onderdeel moeten zijn van de algemene pedagogische visie van een school. Elke school zou in de schoolgids moeten uitleggen welke doelstellingen men nastreeft op het speelplein en voor welke doelgroep. Dit gebeurt zelden of nooit. Een blik in 45 schoolgidsen van de jaargang 2006-2007 in de regio Nijmegen leert dat in geen enkele schoolgids iets over de functie of activiteiten van de speelplaats wordt vermeld.

Observatie

Leerkrachten moeten zich bekwaamen in het periodiek observeren van het speelplaatsgedrag van leerlingen. Aansluitend op deze observaties zouden zij in staat moeten zijn om effectieve oplossingen voor problemen te bedenken en uit te voeren.

Leefregels

Op de speelplaats moet zowel qua vormgeving als qua leefregels rekening worden gehouden met verschillen tussen leerlingen onderling. We onderscheiden actieve leerlingen, niet actieve en sociaal-emotioneel kwetsbare leerlingen. Uitgangspunt is dat alle leerlingen recht hebben op ontspannen en intensief bewegen in de pauzetijden.

Conclusie

Deze aanbevelingen zijn zeker niet volledig. Onderzoek naar de consequenties van motorische oefening op de ontwikkeling van de creatieve mens is nog steeds actueel. Uit literatuur blijkt dat het continue stimuleren van diverse en gevarieerde bewegingen een positief effect hebben op de vaardigheden van kinderen. Niet voor niets worden speelplaatsen tegenwoordig ook wel aangeduid met 'playscape', 'ervaringsplein' of 'bewegingslandschap'. Door activiteiten van bijvoorbeeld Jantje Beton komt de noodzaak tot goede speelruimte regelmatig in het nieuws. In de Jantje Beton brochure 'Een schoolplein voor de buurt' zijn de reacties en ervaringen van enkele scholen gebundeld die hun schoolplein wilden openstellen voor de buurt. Toch blijkt dat bij besprekingen van plannen voor speelplaatsen, zowel bij nieuwbouw als renovatie, veel schoolteams moeite hebben om onderliggende visies en doelstellingen helder te krijgen. De matrix in dit onderzoek tracht een hulpmiddel te zijn om dit traject beter in te richten en de benodigde stappen inzichtelijk te maken.

Nawoord

Het onderzoek Public Playground is afgerond in het voorjaar van 2007, maar nog steeds zijn de aanbevelingen uit het onderzoek onverkort van toepassing. De aandacht voor schoolspeelplaatsen neemt toe, toch blijven de budgetten marginaal en mist een visie op het buitenspelen in de pedagogische algemene visie van veel scholen. Meer en meer blijkt het commitment van de betrokkenen cruciaal voor het slagen van een initiatief. In een vorig jaar gestart project van Premsela en SKOR (Stichting Kunst en Openbare Ruimte) wordt de problematiek van schoolpleinen aan de hand van een concreet ontwerpproject aan de orde gesteld. Zij zijn daarvoor in overleg met vier basisscholen in Amsterdam om de pleinen die na schooltijd zijn afgesloten, weer 'openbaar' te maken. In de grote steden is een groeiende behoefte aan ruimte voor de jeugd om te spelen, te leren en te ontmoeten. De realiteit is echter dat honderden schoolpleinen het grootste deel van de tijd zijn afgesloten. De redenen hiervoor komen voort uit financiële en beheersmatige aspecten, want hoe garandeer je veiligheid en wie is daarvoor verantwoordelijk? Het project wil de huidige situatie onder de aandacht brengen en een voorzet doen voor verbetering. Er wordt daarom samengewerkt met een expertteam samengesteld uit vertegenwoordigers van gemeente, schoolbesturen, architecten, buitenruimteontwerpers en ontwikkelende partijen. Op de eerste bijeenkomst werd het belang van participatie en commitment door alle partijen benadrukt. Maar juist die commitment blijkt een moeilijke factor en een belangrijke reden voor vertraging van het traject te worden. Schoolbesturen lijken moe van allerlei plannen zonder directe concrete vertaling, (deel)gemeenten verschuilen zich achter beperkte budgetten en overige potentiële participanten zijn moeilijk te mobiliseren. Ongetwijfeld zal het project uiteindelijk een positieve invulling krijgen, de gang van zaken is echter tekenend voor de huidige situatie. Een ieder erkent de problematiek, maar zonder geldinjectie van de overheid is een structurele oplossing vooralsnog niet voorhanden. Niemand zal ontkennen dat een goede ontwikkeling van kinderen van cruciaal belang is voor de toekomst. Die toekomst begint op school en het schoolplein. Het blijft daarom voor ons onbegrijpelijk dat een rijk land als Nederland hieraan geen geld en tijd besteedt. Het wordt hoog tijd dat spel en beweging op het schoolplein prioriteit krijgen en nummer één op de agenda komen te staan.

Postbus 29066
3001 GB Rotterdam

t (010) 436 16 00
f (010) 436 06 39

www.archfonds.nl

Redactie
Martijn Oskam
Anneloes van der Leun

Eindredactie
Anneloes van der Leun

Vormgeving
Manifesta, Rotterdam

Drukwerk
GTV Oosterhout

Fotoverantwoording
Digi Daan voorzide pp. 10, 11,
13-15

Jan Derwig p. 6 dok architecten
Jannes Linders p. 6 Mecanoo
(onder)
Christian Richters p. 6 Mecanoo
(boven), Architectenbureau Marlies
Rohmer (onder)
Kees Rutten p. 6 Architectenbureau
Marlies Rohmer (boven)
p. 3 foto's openluchtscholen uit: Dolf
Broekhuizen, *Openluchtscholen in
Nederland. Architectuur, onderwijs
en gezondheidszorg 1905-2005*,
Rotterdam 2005

Literatuur
Arlene Brett, Robin Moore, Eugene
Provenzo, *The complete Playground
Book*, New York 1993

Tjeerd Boersma e.a., *Nederland naar
School, twee eeuwen bouwen voor
een veranderend onderwijs*, Rotter-
dam 1996

Mark Dudek, *Children's spaces*,
Oxford 2005

Richard Florida, *The Rise of the
creative class*, Den Haag 2005

Yolande Michon, *Willem Marinus
Dudok, architect 1884-1974*, Baarn
1993

Marta Rojals del Alamo, *Design for
fun: playgrounds*, Barcelona, 2005

Niets van deze uitgave mag zonder
uitdrukkelijke toestemming van de
makers worden gereproduceerd.

Uitgave van het Stimuleringsfonds
voor Architectuur, december 2008

**Niet alle rechthebbenden van de
gebruikte illustraties konden wor-
den achterhaald. Belanghebben-
den worden verzocht contact op
te nemen met het Stimulerings-
fonds voor Architectuur.**

Public Playground is een initiatief
en ontwerp van Bekkering Adams
architecten. Tijdens het onderzoek
is samengewerkt met onderwijs-
deskundige Alger van Hagen,
onderwijsadviesbureau Bemmel.

Ontwerpteam:
Monica Adams,
Juliette Bekkering,
Alger van Hagen, Josse Popma,
Sander van Schaik, Mark
Notenboom en Michel Leunis

Bekkering Adams architecten
Sint Jobsweg 30
3024 EJ Rotterdam
www.bekkeringadams.nl

BEKKERING ADAMS
ARCHITECTEN | BY

**Bekkering Adams
architecten** is in 1997
opgericht door Juliette
Bekkering en versterkt met
Monica Adams in 2005.
Het bureau werkt met een
enthousiast team aan ver-
schillende projecten. De
opgaven variëren van com-
plexe bouwopdrachten tot
het formuleren van nieuwe
concepten, van woning-
bouw tot utiliteitsbouw,
van stedenbouw tot interie-
ur. In de loop der jaren is
een karakteristiek oeuvre
opgebouwd dat zich ken-
merkt door eigennijverige
gebouwen. Er wordt
gestreefd naar innovatie,
naar behoud of herstel van
bestaande kwaliteiten en
naar het verrijken en ver-
sterken van identiteit en
kwaliteit van de gebouwde
omgeving. In de afgelopen
jaren zijn diverse gebou-
wen gerealiseerd zoals
het Boostergemaal Oost
in Amsterdam, kantoor
Maashaven O.Z. de Zuid-
punt voor de deelgemeen-
te Rotterdam Feyenoord,
de brandweerkazerne en
ambulancedienst Vliissin-
gen Middelburg en het
hoofdkantoor van Schuur-
man Groep te Alkmaar.
Op dit moment werkt het
bureau onder andere
aan een forensische jeugd
psychiatrische kliniek, een
basisschool, een villa, een
leerwerkgebouw en een
stedenbouwkundig ense-
mble met school, brand-
weerpost en woningen.

Onderwijsadviesbureau Bemmel

Alger van Hagen was
onderwijzer en later ortho-
pedagoog, directeur van
een LOM school in Haar-
lem. Hij werkte als hulp-
verlener diverse jaren bij
een schoolbegeleidings-
dienst. Hij heeft zich
gespecialiseerd in de ont-
wikkeling van de motoriek
bij schoolgaande kinderen.
Momenteel heeft hij een
eigen onderwijsadviesbu-
reau. Er verschenen diverse
publicaties van zijn
hand over de motoriek bij
het leren schrijven en het
bewegen van kinderen op
speelplekken.

Het fonds stimuleert ontwerpend onderzoek naar school en omgeving

De discrepantie tussen de
ambities ten aanzien van
het onderwijs en de huis-
vesting van scholen is
onacceptabel groot.
Belangrijkste oorzaak is
het ontbreken van een
directe koppeling tussen
beide. Daardoor vinden
beslissingen ten aanzien
van de huisvesting plaats

in meerdere elkaar soms
tegenwerkende processen,
is de financiering complex
en ondoorzichtig en sluit
de regelgeving niet aan bij
datgene wat in de praktijk
gewenst is. Buitenschoolse
opvang bij voorbeeld, is nu
als 'commerciële activiteit'
verbannen uit de school. Dat
draagt bij aan ongewenste
fragmentatie in beleving en
gebruik. Bovendien zijn de
budgetten voor scholenbouw
in het primair en voortgezet
onderwijs structureel te laag.
Hierdoor voldoen veel scho-
len niet als leer- werk- en
leefomgeving.
Deze situatie is de aanleiding
om in samenwerking met
woningcorporatie Ymere een
open oproep te organiseren
voor ontwerpend onderzoek
naar scholenbouw en school-
omgeving. 38 voorstellen zijn
ingediend bij het fonds. Voor
het einde van het jaar worden
in samenwerking met het
Atelier van de Rijksbouw-
meester vijf voorstellen gese-
lecteerd, die elke een bedrag
van € 7.500,- krijgen voor
verdere uitwerking tot een
goed onderbouwd onder-
zoeksopzet. Voor de uitvoe-
ring van dit onderzoek kan tot
15 september 2009 een sub-
sidieaanvraag worden inge-
diend. Deze aanvraag door-
loopt de normale procedure
van een subsidieaanvraag.

Het fonds subsidieert ontwerpend onderzoek Enkele voorbeelden zijn:

Dynamische Krimp

BVR adviseurs onderzoekt de
gevolgen van demografische
krimp voor de maatschappe-
lijke dynamiek, en de rol die
ruimtelijke ontwikkelingspro-
cessen en het stedenbouw-
kundig ontwerp daarbij spe-
len. Het ruimtelijke effect van
demografische krimp is dat er
minder woningen en voorzie-
ningen nodig zijn. Maar de
gevolgen blijven niet beperkt
tot een programmatische
aanpassing. De bevolkingsaf-
name heeft ook gevolgen
voor de ruimtelijke, economi-
sche en sociaal-culturele
dynamiek, dat wil zeggen
voor de mogelijkheden van
een regio om zichzelf te ver-
nieuwen.



Bij de transformatie van een
krimpde regio zijn drie
vraagstukken van belang:
het verdelingsvraagstuk (wat
moet weg, waar en wat komt
er voor terug), het ontwikke-
lingsvraagstuk (hoe moet de
ruimtelijke en programmati-
sche aanpassing worden
gerealiseerd) en het dyna-
mievraagstuk (hoe kan door
het transformatieproces de
economische, ruimtelijke en
sociaal-culturele vernieuwing
worden gestimuleerd).
Een belangrijk verschil tussen
een krimpde en groeiende
regio is de wijze waarop
waarde kan worden gecre-
eerd. Er is een verschuiving
nodig van een louter op
economische waardecreatie
gebaseerde dynamiek naar
een integrale waardecreatie.
Naast economische waarde
zijn maatschappelijke waar-
den (sociale kwaliteit, maat-
schappelijke participatie, leef-
baarheid) belangrijk. Uitein-
delijk vertaalt zich dit terug
naar economische waarde.
Maatschappelijke waarde
creëer je door economische,
ruimtelijke en sociaal-culture-
le ontwikkelingen te koppelen
en de buurt of de wijk als
vertrekpunt te nemen. Daarbij
is een belangrijke sturende
rol weggelegd voor het ruim-
telijk ontwerp. Alleen mét een
ontwerp kan een alternatieve
integrale strategie worden
ontwikkeld. Voor de wijk
Kerkrade West in Parkstad
zijn een aantal voorbeeld-
strategieën ontwikkeld.
De strategieën zijn ontstaan
tijdens het ontwerplaboratori-
um Krimp Lab Park Stad. Het
team onder leiding van Mar-
cel Musch van BVR adviseurs
bestond verder uit: Floris
Cornelisse en Ninke Happel

(Happel Cornelisse Architec-
ten), Theo Hauben (Urban
Affairs), Dennis Kaspori
(The Maze Corporation),
Marc Maurer (United
Architects) en Dirk Somers
(Huis-Werk Architecten).

Grenslandschap

In de afgelopen decennia is
het grenslandschap vooral
ervaren als achterkant of
doorgangsland. De rijks-
overheid en de Europese
Unie zien het grenslandschap
graag opgaan in de Europese
(economische) ruimte, maar
voor de provincies en ge-
meenten is het grensland-
schap nog steeds vooral
einde plangebied. Hoewel
er is geëxperimenteerd met
grensoverschrijdende, vaak
door de EU ondersteunde,
projecten op het gebied van
natuur, water, landschap,
economie, infrastructuur,
recreatie en cultuurhistorie,
blijkt tot nu toe dat de speci-
fieke grenskwaliteiten een
marginale rol spelen in
onderzoek en ontwerp voor
de grensregio.
De studie 'Grenslandschap'
van Mark Eker Landschaps-
architectuur levert een rijk
geschakeerd beeld van het
grenslandschap en een aan-
bod van mogelijkheden om
ontwerpend onderwijs met dit
landschap om te gaan. Naast
'niets doen' hebben scena-
rio's als 'de grens radicaal
wegdenken' en 'de grens
op een theatrale manier ver-
sterken' hierin een aandeel
gekregen. De grens is niet
alleen oorzaak van hoe het
grenslandschap er op dit
moment uit ziet, maar kan
ook de verbeelding in gang
zetten en visioenen aanreiken
van een toekomstig land-
schap. Bestaande (regionale)
concepties, opgaven en
beleid kunnen zo in een
nieuw kader worden
geplaatst. Het grensland-
schap zou wel eens de sleu-
tel kunnen zijn tot het oplos-
sen van slepende kwesties
en onopgeloste problemen.
De studie is een pleidooi
voor het opzoeken van de
rand en het werken aan ruim-
telijk beeldende verkenningen
van het grenslandschap van-
uit de kansen die grens en
grensligging bieden.

